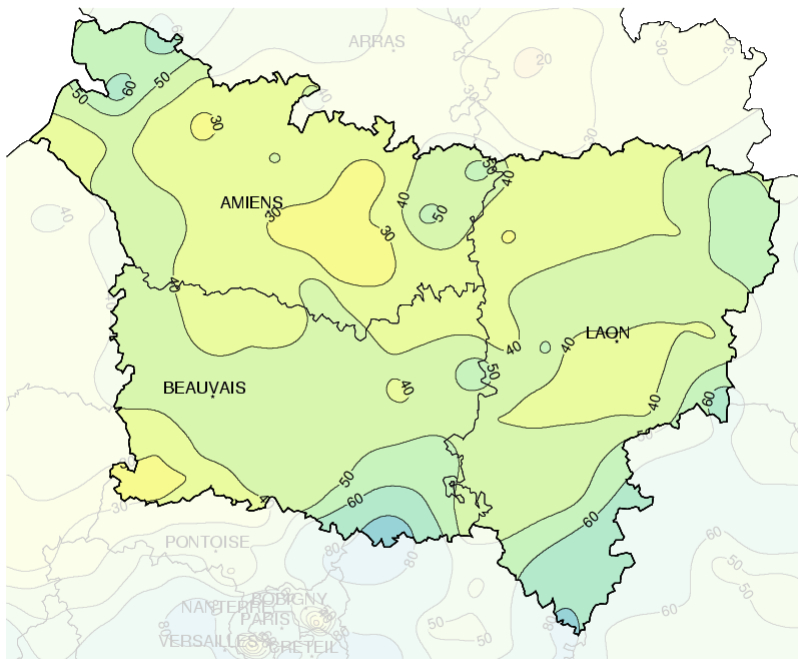


Mai 2012

Peu pluvieux

Précipitations mensuelles (mm)

**Caractère dominant du mois**

Généralement plus sec que la normale, ce mois de mai a une température moyenne légèrement supérieure aux valeurs habituelles.

Précipitations

De fréquents déficits compris entre 25 et 60%, mais ponctuellement, le Sud-Est de la région est excédentaire, de près de 50% au Plessis-Belleville(60) par exemple.

Températures

Après un mois d'Avril assez frais, les températures sont partout au dessus de la normale, entre +0,2 et +1,0°C, les anomalies étant plus marquées sur le flanc Est.

Ensoleillement

Homogène et de saison, il est surtout généreux en fin de mois. Les cumuls mensuels avoisinent les 200 heures, un peu moins près du littoral.

Faits marquants

De copieux arrosages localisés :

Le Plessis-Belleville(60), avec un rapport de 145%, Montfaucon(02) 113% et Menneville(02) 104%, sont sur le podium.

Le Plessis-Belleville connaît 4 jours de pluies supérieures à 10 mm dont deux au dessus de 20 mm. Son cumul de 97,9 mm se place au 7ème rang de ses mois de mai les plus arrosés depuis 1952.

Le 21, les 36 mm de Montfaucon(02) arrivent au 2ème rang des cumuls quotidiens les plus élevés depuis le début des mesures de ce poste, en 1971.

Un seul coup de vent :

Le 15, c'est l'intérieur des terres qui enregistre les plus fortes rafales. Les vitesses enregistrées y sont comprises entre 60 et 75 km/h, voire même 77 km/h à Rouvroy-les-Merles (60).

Dernières gelées et premières chaleurs :

Localement, il gèle encore sous abri le 17, Rouvroy-les-Merles(60) détenant la plus faible valeur avec -0,9°C.

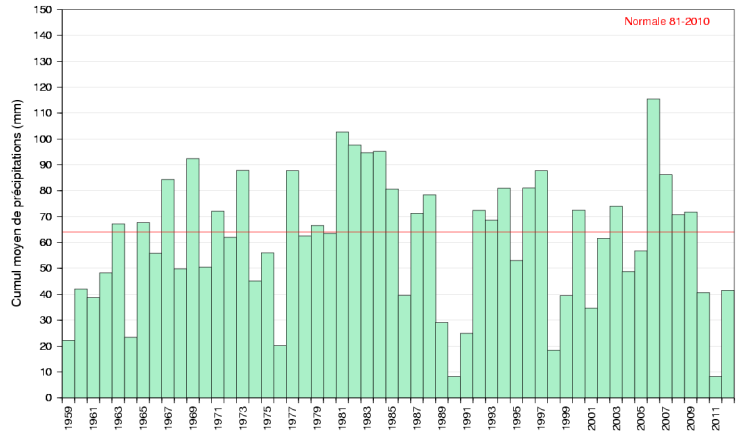
On frôle les 30°C le 10 à Ribécourt (60) et le 24 à Braine(02) sans pour autant battre des records.



Précipitations

Très souvent déficitaires

Les cumuls mensuels sont souvent inférieurs à la normale de 25 à 60% avec 30 à 60 mm, parfois 60 à 75 mm au littoral et dans le Sud-Est. Faisant exception à la règle, Le Plessis-Belleville(60) est excédentaire, de près de 45% avec ses 97,9 mm, poste le plus arrosé de Picardie en 2012 (mais très sec en 2011 avec 0,8 mm). A l'opposé, Le Plessier-Rozainvillers(80) est le plus sec avec 22,8 mm et un déficit de 62%. Les pluies, parfois orageuses, se concentrent principalement dans les 3 premières semaines, elles sont parfois orageuses, donnant localement de forts cumuls. On dénombre de 1 à 5 jours de pluie en moins qu'habituellement.

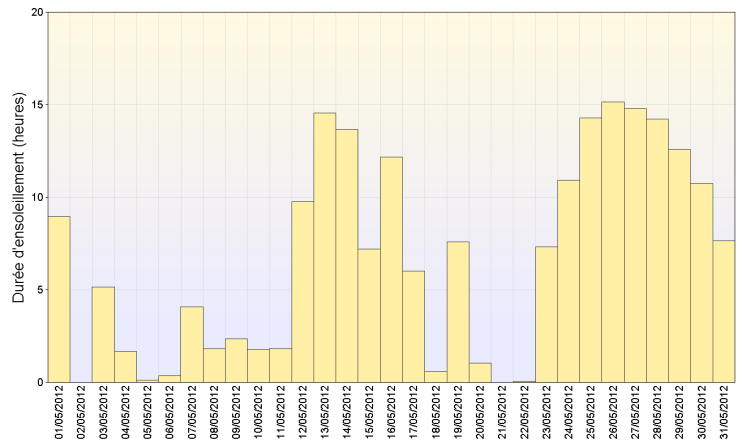


Cumul mensuel de précipitation depuis 1959 sur la région Picardie

Ensoleillement

Irrégulier mais normal

Les cumuls mensuels, conformes à la saison avec 185 heures au littoral, près de 200 heures dans le Vermandois et un peu plus ailleurs, cachent un profond déséquilibre. La première décade est fortement déficitaire d'environ 50%, la dernière est très ensoleillée avec 6 ou 7 jours de grand soleil (plus de 10 heures). On note aussi 4 ou 5 jours sans un rayon dans les 3 premières semaines.



Ensoleillement quotidien à Beauvais (60)

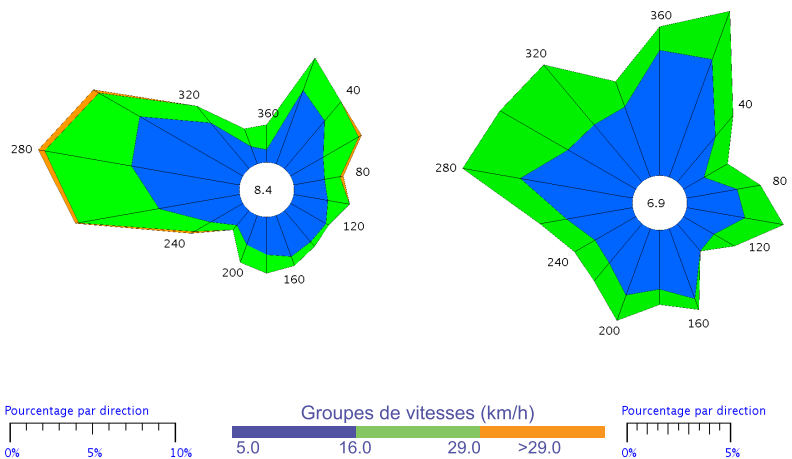
Vents

Sans excès

Venant fréquemment de l'ouest-nord-ouest ou nord à nord-est, il reste dans l'ensemble modéré.

Les vents forts sont rares, un seul jour pour 3 à cette époque de l'année, voire 5 près de la mer.

La journée du 15 est ainsi la plus ventée avec 77 km/h à Rouvroy-les-Merles(60), 75 km/h à Braine(02), 71 km/h à Rouvroy-en-Santerre(80), on reste cependant loin des 101 km/h enregistrés à St Quentin(02) le 25 mai 2009 ou des 112 km/h d'Abbeville le 28 mai 2000.

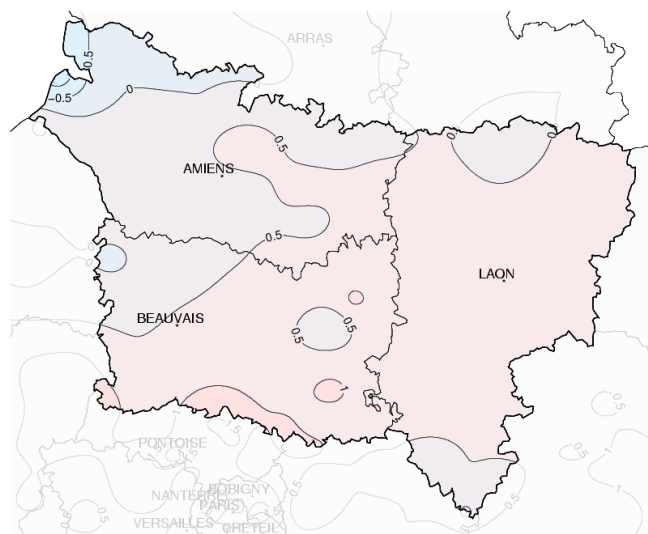
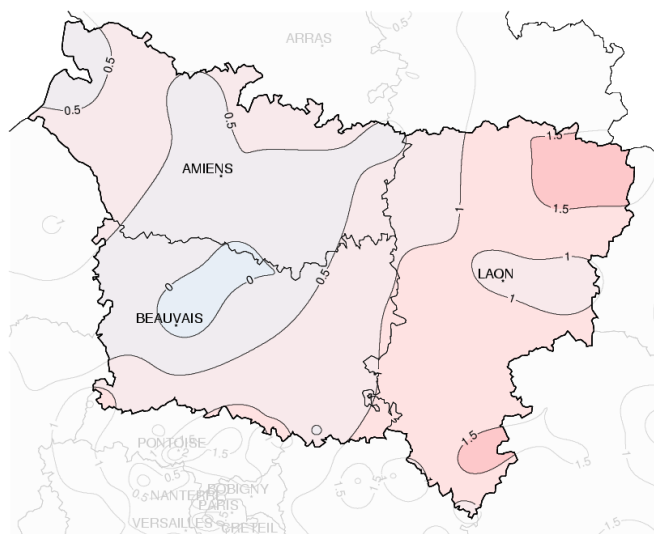


Abbeville (80)

Saint-Quentin (02)

Rose des vents

Températures



Températures minimales (°C)

Températures maximales (°C)

Ecart à la normale mensuelle (*)

Estivales en fin de mois

Un peu moins élevées que l'an passé, les températures moyennes sont toutefois au dessus de la normale de 0,2°C à 1°C, grâce surtout à des valeurs nocturnes plus hautes qu'habituellement sauf dans le Beauvaisis (-0,3°C).

La deuxième décade est plus froide que la première, les écarts à la normale étant souvent voisins de 2 à 3°C. Des gelées sous abri y sont enregistrées les 13, 14 et 17 comme à Cottenchy(80), La Selve

(02) ou Rouvroy-les-Merles (60), -0,9°C y étant relevé le 17, valeur la plus basse du mois pour la région.

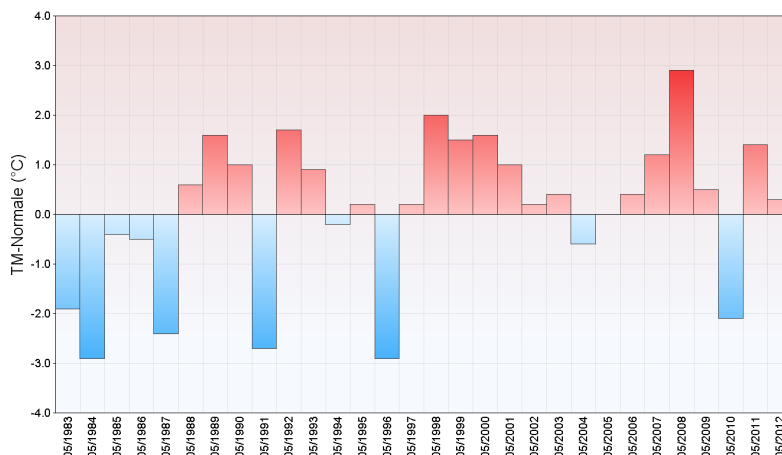
Le réchauffement arrive en troisième décade et on dépasse alors largement les valeurs de saison. Les écarts de +2,9°C à Abbeville(80), de +3,6°C à Beauvais(60) et +4,1°C à St Quentin(02) illustrent bien le phénomène.

On dénombre souvent 3 à 5 jours

chauds (supérieur ou égal à 25°C) au cours de ce mois, dont 3 ou 4 jours lors de la dernière décade, mais Rouvroy-les-Merles(60) ou Godenvillers(60) en enregistrent jusqu'à 9. Mensuellement, on en compte 1 à 2 à cette époque de l'année.

Le 24, Braine(02) enregistre la température la plus chaude du mois en Picardie avec 29,6°C. Elle se classe au 5ème rang, son record depuis 1989 étant de 31,8°C (2005).

Ecart à la normale mensuelle (*) des températures moyennes mensuelles pour les 30 dernières années à Abbeville (80)



(*) Période de référence 1981/2010

Résumé mensuel

Du 1er au 21 : frais avec des pluies parfois instables.

La persistance de minimums dépressionnaires de l'Espagne à la Scandinavie permet rarement de dépasser les 1015 hPa du 1 au 10, le baromètre affichant sa plus basse moyenne le 4 avec notamment 1005 hPa à Beauvais. Les pluies sont assez fréquentes et parfois orageuses, l'ensoleillement est alors fortement déficitaire.

A partir du 11, l'anticyclone des Açores s'impose quelques jours, le baromètre affiche une moyenne quotidienne voisine de 1035 hPa le 12. On ne note pas de pluie significative du 12 au 17, excepté les 14 et 15 par précipitations instables.

En dehors du 16 où l'anticyclone tente une incursion, on retrouve des basses pressions et des précipitations plus ou moins marquées selon la présence ou non d'orages. Le 19, Trumilly(60) ou Le Plessis-Belleville(60) relèvent ainsi 21 mm. Montfaucon(02), avec ses 36 mm, recueille ce mois-ci, la plus forte quantité d'eau en 24 heures.

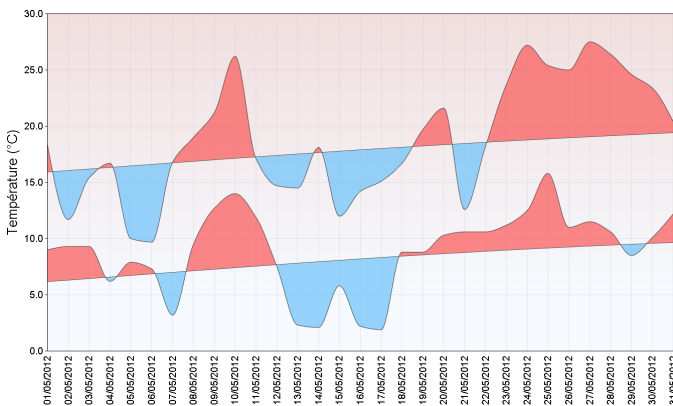
Souvent plus froides que la normale, les journées des 9 et 10 se distinguent avec des minimales de 12 à 16°C, des maximales de 22 à 29°C le 10, l'écart à la normale étant supérieur à 5°C. Le vent reste faible ou modéré, de direction changeante. Seule la journée du 15 est agitée avec des rafales de 60 à 80 km/h.

Du 22 au 31 : plus chaud et plus sec.

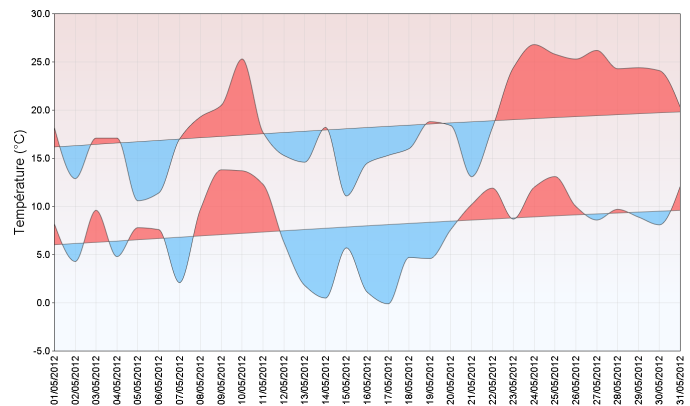
Le baromètre remonte en journée du 22, les hautes pressions scandinaves s'étendent les jours suivants avec des valeurs comprises entre 1015 et 1020 hPa.

Un temps calme, souvent sec et très ensoleillé est observé. Cependant, quelques rares mais significatives ondées se produisent, comme le 28 à Villers Carbonnel (80) avec 15,4 mm, à Tergnier(02) avec 8,1 mm. L'orage gronde parfois les 23, 24, 28 et 30. Les températures sont bien supérieures aux normales du 23 au 30, généralement de plus de 5°C mais assez loin des records. Le 24, on relève 26.8°C à Beauvais(60), on avait 31.2°C en 1953.

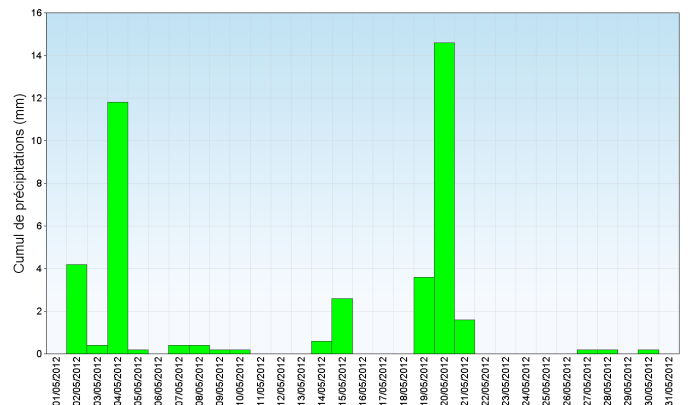
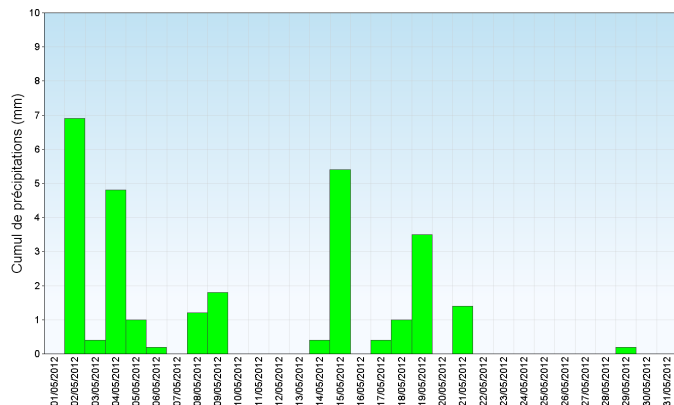
Saint-Quentin (02)



Beauvais (60)



Températures minimales et maximales quotidiennes



Précipitations quotidiennes

