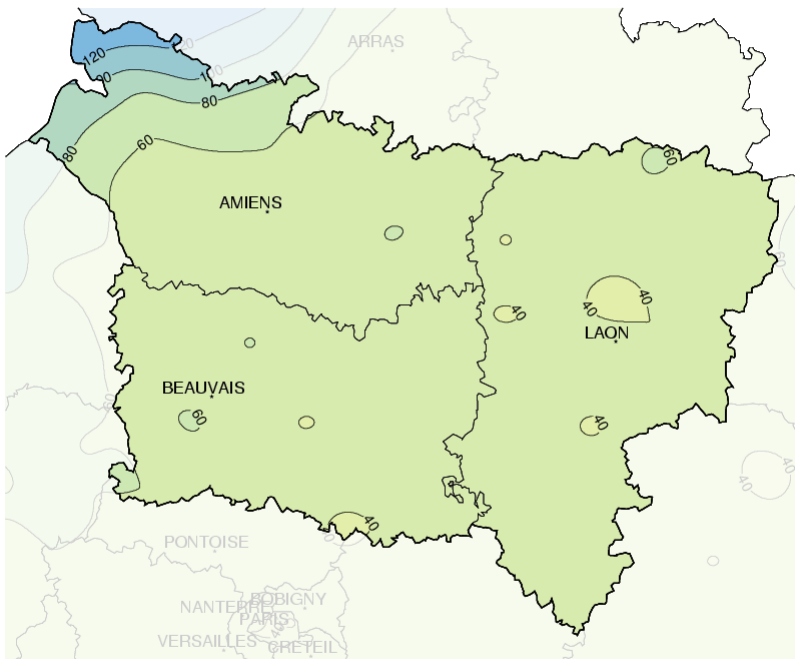


Novembre 2012

# Un littoral bien arrosé

## Précipitations mensuelles (mm)



### Caractère dominant du mois

Excepté en bord de mer, le déficit pluviométrique est généralisé, les températures sont de saison mais le soleil est dans l'ensemble peu généreux.

### Précipitations

Comprises entre 40 et 60 mm sur la majeure partie de la région, elles atteignent 100 à 130 mm au Nord de la Baie de Somme soit parfois un excédent de près de 30%.

### Températures

Si les températures moyennes sont en général de 0°C à 0,3°C au dessus des valeurs habituelles, elles le doivent surtout aux valeurs nocturnes.

### Ensoleillement

En dehors du tiers Nord-Ouest de la région, le soleil a peu brillé avec 30 à 40 heures de présence. D'Amiens au littoral, les cumuls mensuels sont dans la norme.

## Faits marquants

### Pluies côtières :

L'extrême Nord-Ouest est très exposé à la pluie en début de mois et il n'est pas rare d'y retrouver 3 à 4 jours de précipitations supérieures à 10 mm, notamment le 4 à St Quentin en Tourmont(80) avec 29,1 mm, à Rue(80) 26,5 mm ou encore à Vron(80) avec 23,0 mm.

Avec 15 à 18 jours de pluies significatives, les cumuls mensuels dépassent les 100 mm, St Quentin en Tourmont(80) atteint par exemple

131,1 mm mais on reste cependant loin des records de 2009 où 254,1 mm y avaient été relevés.

### Faible ensoleillement :

Les régions de l'intérieur n'ont pas été favorisées, Braine(02) reçoit à peine 32 heures de soleil, Creil(60) un peu plus de 39 heures, St Quentin(02) 41 heures.

### Peu de gelées :

Rares et peu marquées, on les retrouve le plus souvent dans l'Oise et l'Aisne mais à 2 ou 4 reprises pour 6 à 8 en cette saison.

### Coup de vent :

Des rafales très localisées et non mesurées ont occasionné quelques dégâts dans la commune de Bouquemaison(80) le 10.



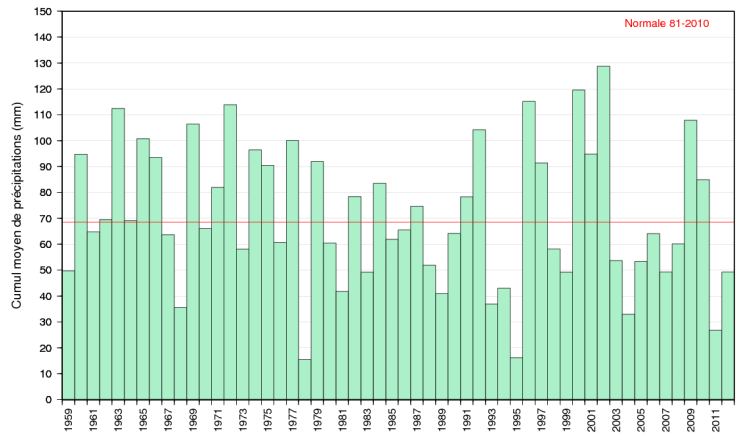
# Précipitations

## Fréquentes à la côte

Le littoral et plus particulièrement le Nord de la Baie de Somme sont encore bien arrosés ce mois-ci. Il y pleut plus d'un jour sur deux avec par exemple un cumul mensuel de 114,4 mm et un excédent de 24% à Rue(80).

Ailleurs, les déficits sont quasi généralisés et souvent compris entre 20 et 30%, un peu moins du Santerre au Vexin et dans le Valois. Vers la Thiérache, les pluviomètres d'Hirson (02), Rogny (02) et Fontaine les Vervins (02) enregistrent même un manque de 42 à 52% avec des cumuls de 40 à 51 mm.

Les pluies significatives varient entre 7 jours à Auneuil(60) et 19 jours à Noyelles sur Mer(80) ou Rue(80).



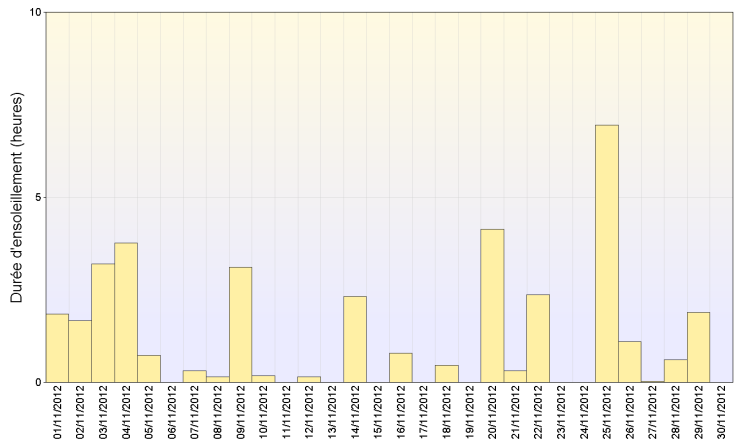
Cumul mensuel de précipitation depuis 1959 sur la région Picardie

# Ensoleillement

## Dégradé Ouest-Est

Le soleil s'est montré plus généreux au Nord-Ouest avec un peu plus de 61 heures pour Amiens (80), 68 heures pour Abbeville où le déficit n'est que de 2%.

Les journées d'insolation nulle, au nombre de 4 à 6 vers le littoral, atteignent souvent 8 jours ailleurs. On les retrouve essentiellement en deuxième décennie mais plutôt en dernière vers l'Ouest picard.



Ensoleillement quotidien à Saint-Quentin (02)

# Vents

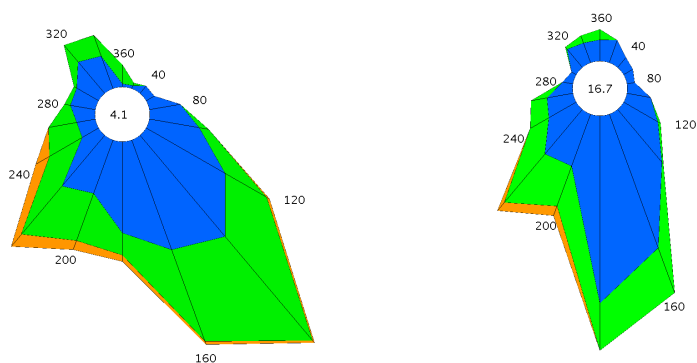
## Sud dominant

Venant fréquemment d'un large secteur Sud voire Sud-Est près du littoral, ils sont rarement forts.

Toutefois, le 25, journée la plus ventée du mois, enregistre 100 km/h à St Arnoult (60), 98 km/h à Cayeux sur mer(80), 92 km/h à Abbeville(80).

De bonnes rafales sont aussi présentes les 1, 21 et surtout 24 en atteignant quand même les 87 km/h au Plessis-Belleville(60), 86 km/h à Passy en Valois (02).

On note en moyenne 3 à 5 jours où les rafales ont atteint ou dépassé les 58 km/h mais le bord de mer en compte 9 à Cayeux(80).

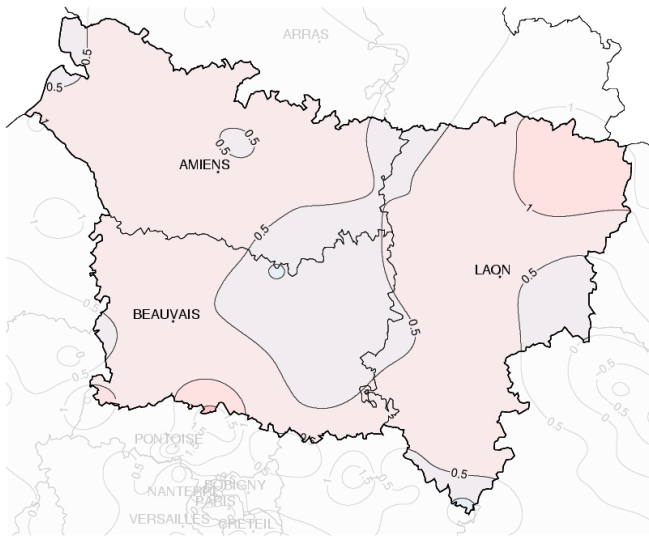


Abbeville (80)

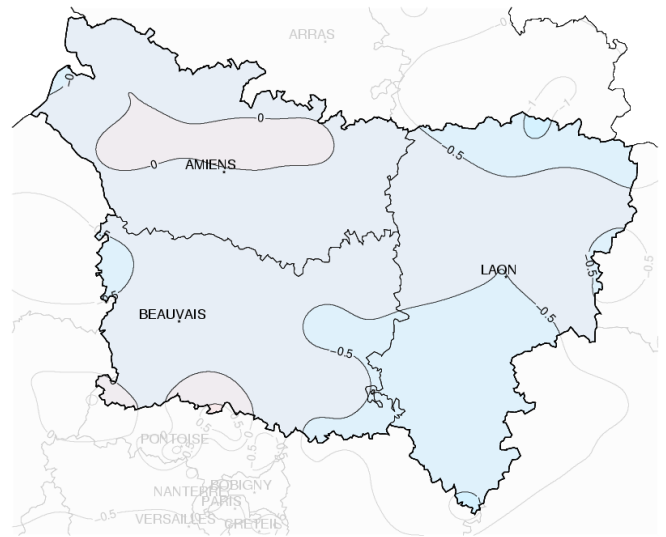
Creil (60)

Rose des vents

# Températures



Températures minimales (°C)



Températures maximales (°C)

Ecart à la normale mensuelle (\*)

## Pas d'excès

Le bilan mensuel des températures moyennes laisse apparaître un excédent de quelques dixièmes de degré variant entre 0 et 0,3. Les minimales mensuelles sont généralement au dessus des normales de 0,4 à 0,8°C. A contrario, les maximales sont le plus souvent un peu au dessous, de -0,1 à -0,7 °C. De jour comme de nuit, la deuxième décade est bien la

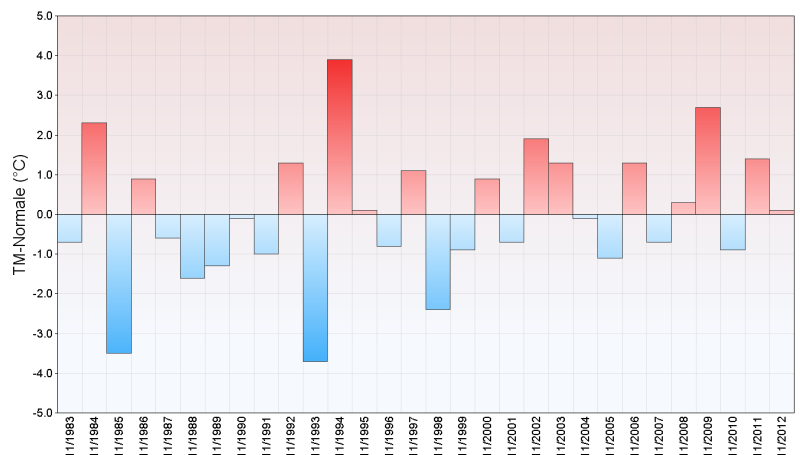
plus fraîche, on y retrouve parfois des écarts inférieurs à la normale de 3 à 5°C, quelques faibles gelées sont relevées les 14 et 17 à La Selve(02), le 19 à Rouvroy les Merles(60).

En début et fin de mois, au petit matin, léger coup de froid avec par exemple -1°C à Creil(60) le 6, -1,7°C à St Quentin(02) le 30. Cette dernière journée est généralement la plus froide du mois aussi bien en minimales qu'en maximales, les

valeurs étant souvent comprises entre 1 et 3°C l'après-midi dans l'Aisne. Les 10 et 24, elles sont très douces partout, le mercure atteint 14,6°C à Braine(02), 14°C à Creil (60) et Ribécourt(60).

Les jours de gelée sont rares, de 0 à 2 fréquemment contre 4 à 7 en cette saison mais par endroits 3 jours à Godenvillers(60) ou 5 à La Selve(02), contre 7 en moyenne.

Ecart à la normale mensuelle (\*) des températures moyennes mensuelles pour les 30 dernières années à Beauvais (60)



(\*) Période de référence 1981/2010

# Résumé mensuel

## Du 1 au 5 : pluvieux et venteux

Une profonde dépression sur l'Atlantique apporte un flux souvent de sud à sud-ouest rapide et bien humide dès le 1er jour du mois, le baromètre est au plus bas avoisinant les 980 hPa. Les zones pluvieuses affectent tout particulièrement le littoral avec des cumuls du 1 au 5 parfois importants, par exemple 78 mm à St Quentin en Tourmont(80), 68 mm à Vron(80) soit plus de la moitié du mois. L'orage gronde alors souvent les 1, 2 et 3 près de la mer, plus rarement dans l'Oise et l'Aisne. Des rafales de vent accompagnent ce temps bien maussade.

## Du 6 au 24 : fortes variations

Si la dépression atlantique n'est jamais très loin, les hautes pressions font quelques tentatives, le baromètre fluctue alors fortement de 995 hPa le 10 à 1030 hPa le 13. Des périodes calmes, souvent accompagnées de brouillards, alternent avec des passages de pluies donnant localement plus de 10 mm les 9,10,17 et 21. Le 23, elles sont plus généralisées de la Thiérache au Vexin. Les éclaircies favorisent l'apparition de quelques faibles gelées locales les 6, 14 ou 17. Les températures de l'après-midi sont douces du 6 au 10 puis du 17 à la fin de période avec des écarts à la normale de 3 à 5 °C les 10 et 24 principalement. Le vent nous vient généralement du sud voire temporairement du sud-

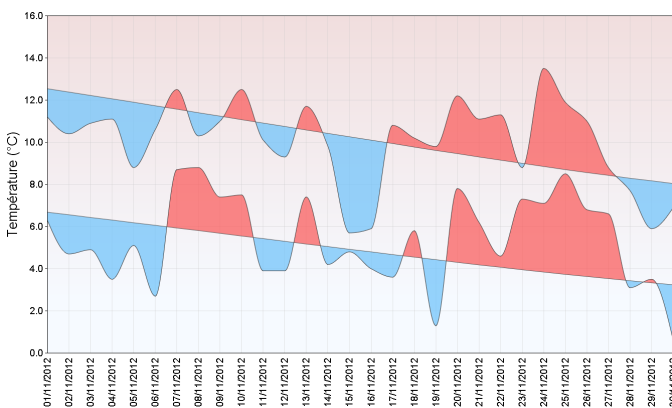
est entre le 13 et le 16.

Entre les perturbations et les formations de nuages ou de brouillard, il reste peu de place pour le soleil.

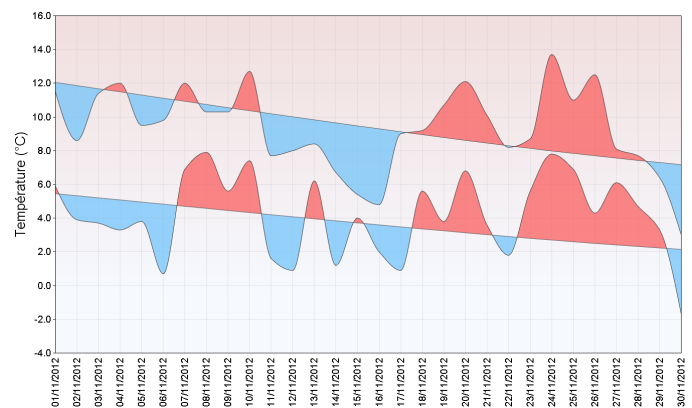
## Du 25 au 30 : rotation à 180 degrés.

Le baromètre se stabilise entre 1000 hPa et 1010 hPa, un minimum dépressionnaire circule en Manche, le vent de sud à sud-ouest apporte de la douceur en début de période mais aussi un bon coup de vent le 25 avec 90 à 100 km/h sur l'Ouest picard. Des averses, plus fortes en zone côtière, sont aussi présentes. A partir du 28, le vent tourne brutalement au Nord, les températures fraîchissent nettement, quelques gelées reviennent.

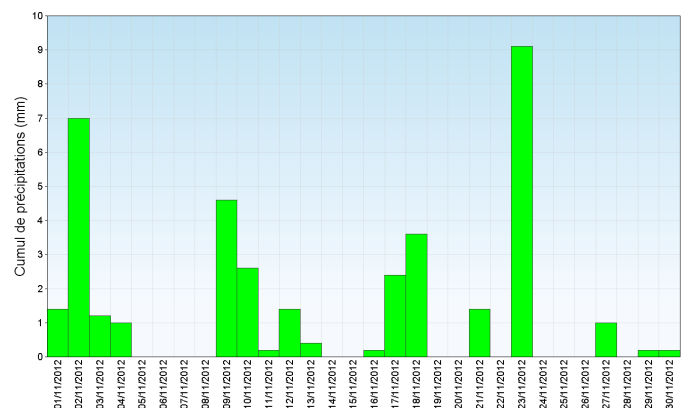
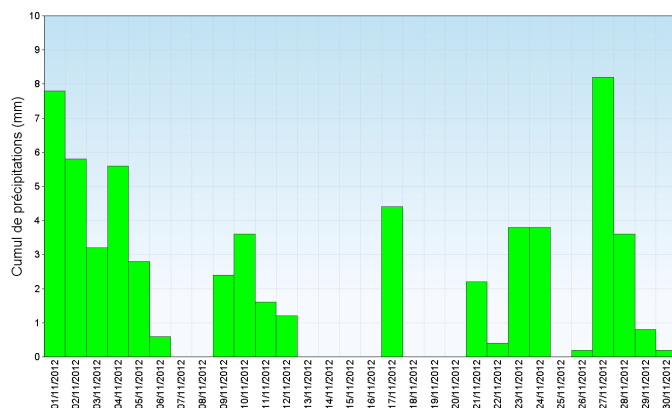
Abbeville (80)



Saint-Quentin (02)



Températures minimales et maximales quotidiennes



Précipitations quotidiennes

