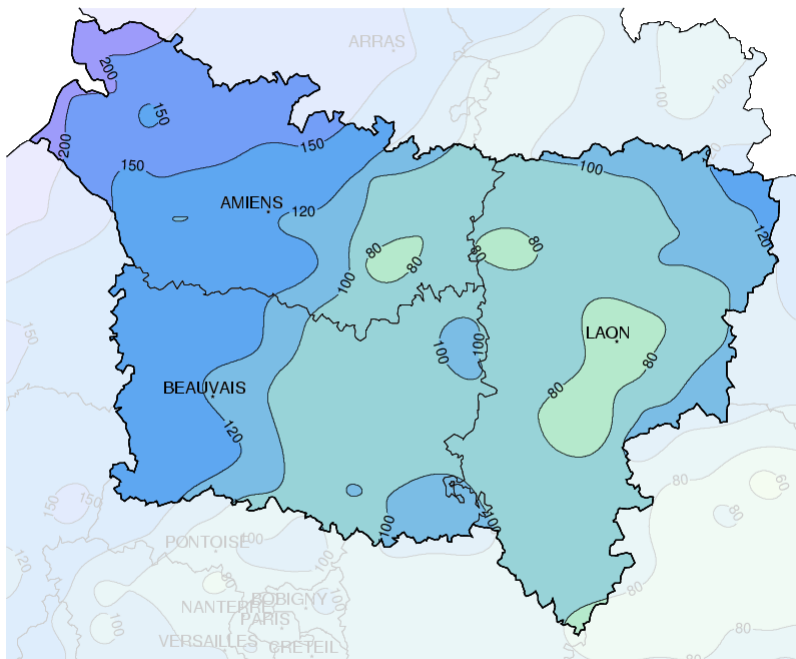


Octobre 2012

## ARROSÉ, UN PEU, BEAUCOUP

## Précipitations mensuelles (mm)

**Caractère dominant du mois**

Pluvieux sans conteste, très fortement vers la côte et le Vexin, tant en quantité qu'en nombre de jours de pluie. Il pleut un peu moins du Santerre au Laonnois.

**Précipitations**

Pluies excédentaires partout : un peu dans le centre de l'Aisne (de 10 % à Martigny-Courpière (02)), énormément au Nord de la baie de Somme : de 126 % à St Quentin en Tt (80).

**Températures**

Elles flirtent avec les normales, légèrement au-dessus pour les minimales, légèrement en-dessous pour les maximales. La moyenne mensuelle est donc ciblée.

**Ensoleillement**

La pluie "chasse" le soleil, octobre 2012 le démontre. Le cumul mensuel varie de 118 h à Braine (02) à 80 h à Abbeville (80). Le déficit s'étale de 5 à 35 %.

## Faits marquants

**Copieux arrosages**

Des records mensuels ou quotidiens de précipitations sont tombés ou ont été approchés. Pour le mois, St Quentin en Tt (80) (depuis 1954) avec 239,1 mm bat son record d'octobre 2000 (224,6 mm). Ailleurs, pas de record mais presque. Ailly sur Noye (80) (1923) réalise son 3ème octobre le plus pluvieux avec 141,5 mm. Pareil pour Menneville (02) et

Hautbos (60).

Le 3, des records quotidiens mensuels aussi battus : à St Quentin en Tt (80), les 57,2 mm laissent loin la désormais seconde valeur (41,1 mm le 28/10/92). C'est aussi le 3ème jour le plus pluvieux, derrière les 64,1 mm du 15/07/61 et les 58,3 mm du 24/06/69 ; à Doullens (80) (depuis 1926), 49,4 mm à la place des 38 mm du 22/10/86. Ils sont seulement

approchés dans l'Aisne : Rogny (depuis 1973), 29,8 mm, derrière les 31,6 mm du 24/10/98.

**Orages**

Au total, 5 jours avec de la foudre en au moins un point de la Picardie : les 12, 13, 18, 19 et 27. Un seul endroit l'entend 2 fois, St Quentin en Tt (80).

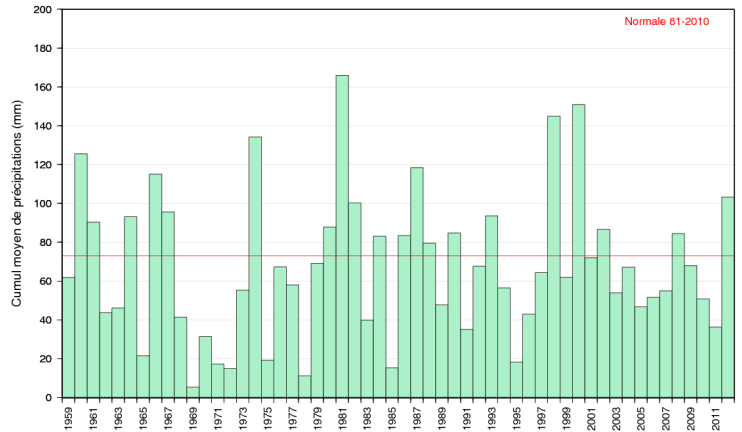


# Précipitations

## Jusqu'à 128 % d'excédent !

Il pleut beaucoup et souvent vers la côte (22 jours à plus de 1 mm à Buigny les Gamaches (80) pour une normale de 12, et 7 jours à plus de 10 mm pour une normale de 3,2). Les cumuls atteignent 150 à 240 mm à l'Ouest d'Abbeville (80) et sur le Doullennais. Ces pluies constituent parfois des records (voir page 1) ou les approchent : Doullens (depuis 1926), 182,8 mm (+126 %), derrière les 189,5 mm de 2000. Les excédents sont proches ou supérieurs à 100 % sur le Vexin, vers les sources de l'Aisne.

Les zones les plus "sèches" sont quand même 10 à 20 % au-dessus des normales : 10 % à Martigny-Courpières (02) avec 75 mm, 21 % à Epehy (80) avec 92,5 mm.

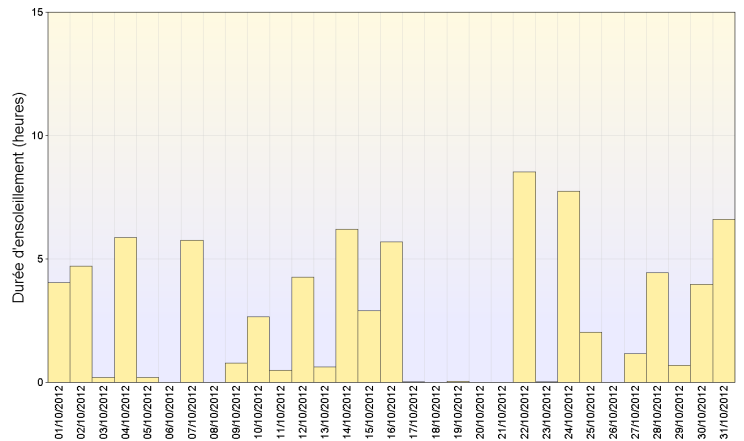


Cumul mensuel de précipitation depuis 1959 sur la région Picardie

# Ensoleillement

## Deux décades avares

Le mauvais temps pénalise fortement les deux premières décades. Ensuite, le bel effort solaire ne peut rien y changer, le déficit est général. Abbeville avec 79,7 h est en manque de 38 heures et ne fait donc que 68 % de sa normale. L'Oise est un peu mieux logée (115 h environ soit autour de 80 %) et c'est l'Aisne qui s'en tire relativement mieux : 110 h à St Quentin (94 % de la normale).



Ensoleillement quotidien à Abbeville (80)

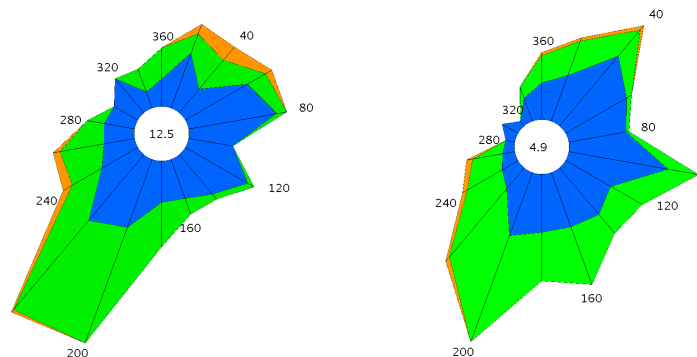
# Vents

## Sud-sud-ouest ou Nord-nord-est

Comme souvent, deux directions dominant : le flux perturbé apporte un vent de sud-sud-ouest à ouest-sud-ouest. Après les perturbations, c'est du nord-nord-est à est-nord-est.

Le vent moyen mensuel est en rapport des normales : 3,9 m/s (14 km/h) à Blesmes (02) pour 4,1 m/s ; 3,8 m/s (13,7 km/h) à Beauvais (60) pour 3,9 m/s et 4,6 m/s (16,6 km/h) à Albert-Méaulte (80) pour 4,8 m/s.

Pas de tempête, même à la côte : le vent maximal instantané mensuel de toute la région n'atteint que 82 km/h le 27 à Cayeux sur Mer (80), venant du nord. Bien souvent, c'est 50 à 70 km/h.



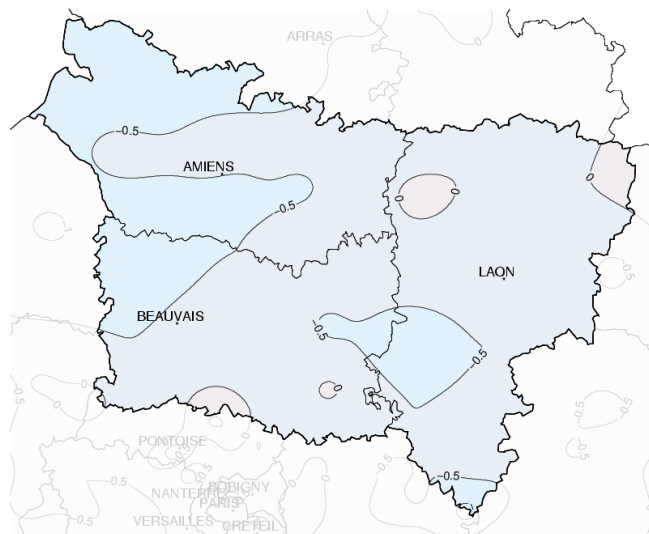
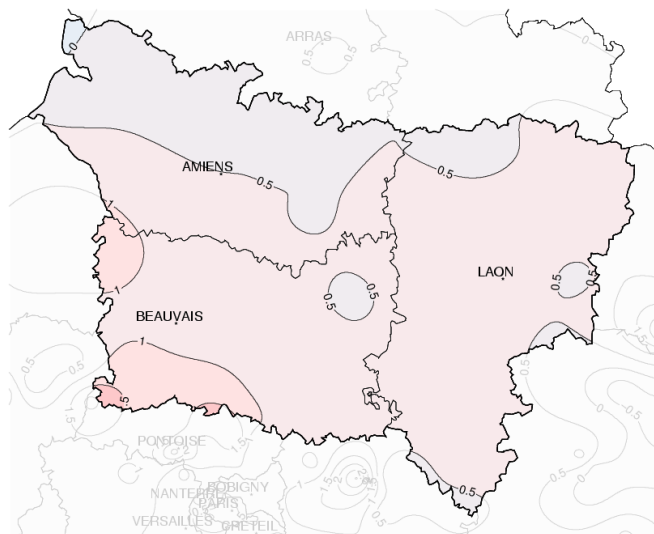
Beauvais (60)

Saint-Quentin (02)

Rose des vents



# Températures



Températures minimales (°C)

Températures maximales (°C)

Ecart à la normale mensuelle (\*)

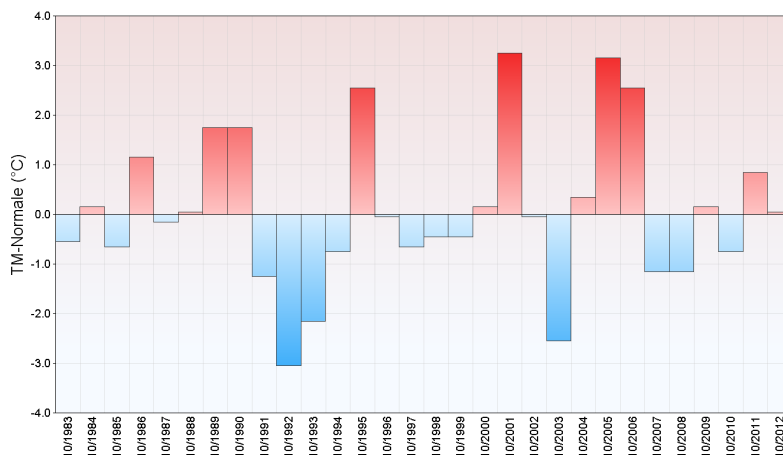
## Ni chaud ni froid

Pas de gros écarts ce mois-ci. Toute la Picardie est au-dessus des normales pour les minimales. Elles sont juste à l'équilibre au Nord de la baie de Somme, puis un léger excédent s'affirme au fur et à mesure que l'on rentre dans les terres. Une grande partie de la Somme, de l'Oise, et l'Aisne toute entière, présentent un excédent voisin de 0,5°C (+0,6°C à Amiens-

Glisy (80) avec 8,3°C ; +0,7°C à St Quentin (02) avec 8,0°C ; +0,6°C à Blesmes (02) avec 8,1°C ; +0,3°C à Margny les Compiègne (60) avec 8,2°C). Seul le sud-ouest de l'Oise bénéficie d'une plus nette douceur : +1,3°C à Jamericourt (60) avec 8,8°C. Les maximales sont encore plus conformes aux normales, 0 à 0,7°C d'écart, en-dessous : -0,7°C à Abbeville (80) avec 14,3°C ; -0,5°C à Rouvroy les Merles (60) avec

15,1°C ; -0,2°C à Braine (02) avec 15,8°C. Seul St Quentin (02) se signale : +0,1°C avec 15,0°C. Ces écarts se compensent bien sûr. En température moyenne, il en résulte donc qu'octobre 2012 est d'une normalité quasi parfaite. Les deux tiers Ouest de la Somme sont un soupçon frais (-0,4°C à Nouvion en Ponthieu avec 11,4°C) et tout le reste de la Picardie est un soupçon doux (+0,4°C à St Quentin (02) avec 11,5°C.

Ecart à la normale mensuelle (\*) des températures moyennes mensuelles pour les 30 dernières années à Beauvais (60)



(\*) Période de référence 1981/2010

# Résumé mensuel

## Du 1 au 20 : de l'eau

Un système dépressionnaire sur les Iles Britanniques influence le temps de ce début de mois. Les 2 et 3, un minimum 990 hPa crée un flux d'O-S-O dans lequel une perturbation ondulante apporte des pluies continues, abondantes sur la côte et le Nord de la Picardie. Les cumuls du 3 atteignent localement des records quotidiens pour un mois d'octobre : 57,2 mm à St Quentin en Tt (80) ou 49,4 mm à Doullens (80). Le 6, d'une autre perturbation ondulante tombent encore 10 à 25 mm souvent, plus de 30 parfois (32,8 mm à Hautbos (60)). Du 7 au 12, des conditions faiblement dépressionnaires ou anticycloniques se succèdent. Il pleut encore un peu. Le 13 cependant, c'est à

nouveau une vaste zone multi-dépressionnaire ouest-européenne qui commande. Les perturbations se succèdent. Le 13, 5 à 26 mm tombent (26,3 mm à Noyelles sur Mer (80)). Le 14, pause relative, puis la pluie reprend : 1 à 8 mm les 15 et 16, 2 à 18 mm le 17 (17,9 mm à St Arnout (60)), 1 à 32 mm le 18 (31,5 mm à Cottency (80)), presque rien le 19 et pour finir le 20, 10 à 20 mm à l'Ouest d'une ligne Amiens-Beauvais, moins à l'Est. Les températures sont alors proches des normales.

## Du 21 au 25 : quasi sec

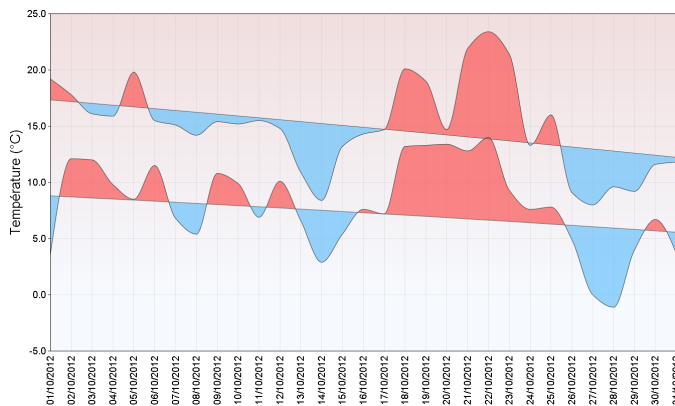
Nous basculons sous l'influence d'une situation légèrement anticyclonique, suffisante pour garantir quelques jours presque

secs et une insolation un peu en hausse. Pic de chaleur général le 22 : 25,7°C à Trumilly, ce qui est là exceptionnel pour une fin de mois.

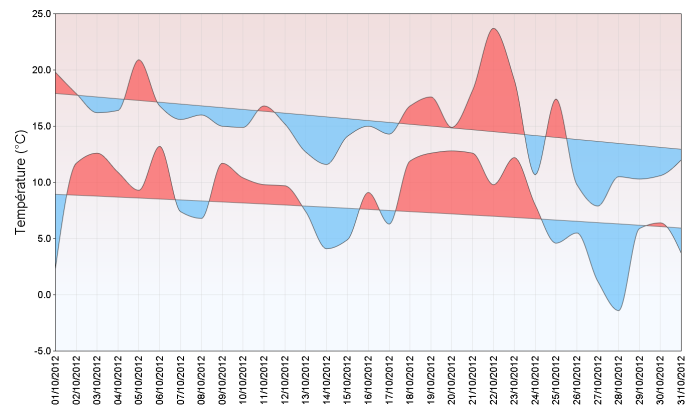
## Du 26 au 31 : c'est reparti

Nous subissons des minima britanniques. Les pluies sont à nouveau quasi quotidiennes, plus marquées à l'Ouest. Le 26 jusqu'à 10 mm sur l'Ouest Somme ; 1 à 12 mm sur la moitié Ouest de la Picardie le 27 ; 1 à 13 mm le 28. Le 29, 1 à 5 mm en général, mais fort apport de pluie à l'Ouest d'Amiens (5 à 30 mm). Quelques gouttes sont vues les 30 et 31. Dans cette période, il fait plus froid et gèle par endroits du 27 au 29.

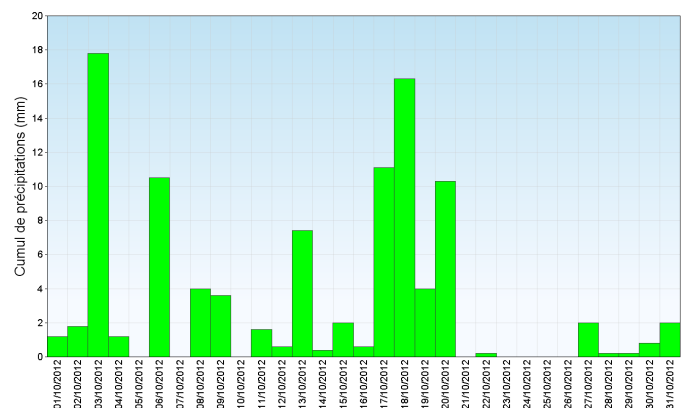
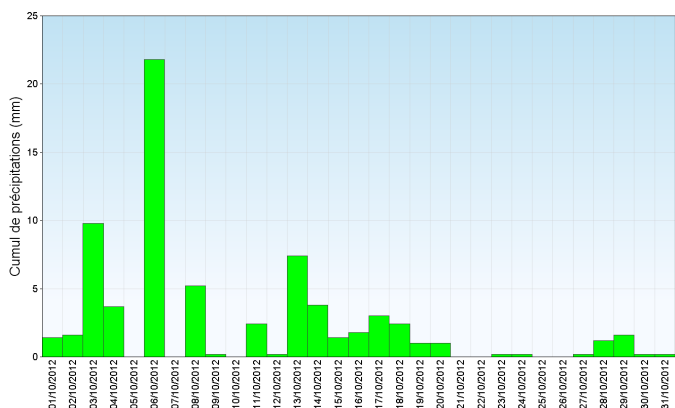
Saint-Quentin (02)



Beauvais (60)



Températures minimales et maximales quotidiennes



Précipitations quotidiennes