

DU 1 AU 14 : BRUINE

- En cette première moitié de mois, le temps est généralement anticyclonique avec des pressions allant de 1032,4 hPa à 1919,4 hPa. Il n'y a guère que le 8 que la pression présente une faiblesse à 1008,0 hPa.

- Mais ces hautes pressions ne se traduisent pas par du beau temps, qui est souvent gris et brumeux. A partir du 4, des bruines ou petites pluies se produisent de temps à autres. A partir du 12, ces pluies s'intensifient.

- Le 1er est la journée la plus froide du mois : les **températures minimales** affichent -7,6°C à -5,5°C. Elles remontent ensuite progressivement jusqu'au 8 puis redescendent jusqu'au 12 où elles affichent des valeurs de comprises entre -0,4°C et -2,7°C. Elles remontent de nouveau jusqu'au 16 à des valeurs légèrement supérieures au 8.

Quant aux **températures maximales**, elles suivent une remontée un peu plus régulière passant de valeurs souvent négatives les 1 et 2 (-1,4°C à +1,6°C, sauf pour Epehy, épargné par les brouillards avec +4,6°C) à des valeurs comprises entre 10°C et 14°C le 15.

- Le vent prend des directions très variables au cours de cette première partie de mois, faible ou modéré sauf le 8 où des rafales atteignent 69 km/h à 76 km/h.

DU 15 AU 21 : PERTURBE

- La **pression** chute rapidement le 15 pour atteindre le minimum du mois le 17 avec 988,1 hPa puis elle remonte irrégulièrement et doucement les jours suivants pour dépasser les 1017,2 hPa le 21.

- Les passages pluvieux se succèdent au cours de cette petite semaine en s'entrecoupant de temps plus variable avec des averses. Le 19 est la journée la plus arrosée avec des cumuls quotidiens compris entre 10 mm et 25 mm, 24,6 mm au Translay.

- Les **températures** sont en baisse assez régulière au cours de cette période et atteignent 0°C à 3°C le 21 pour les minimales et 2°C à 4°C pour les maximales.

- Du 15 au 18, le **vent** est de Sud-Ouest, modéré faiblissant le 18. Du 15 au 17, nous subissons de fortes rafales de 60 km/h à 102 km/h. Les rafales les plus fortes sont côtières, le 15. C'est la période la plus ventée du mois. Il occupe ensuite un large secteur Nord-Est à Sud-Est, modéré.

DU 22 AU 28 : DE LA NEIGE

- La **pression** oscille, en cette fin de mois, entre 1004,9 hPa et 1027,0 hPa.

- Les perturbations sont toujours au programme mais elles sont moins marquées qu'en milieu de mois et surtout elles apportent le plus souvent de la neige déposant 1 à 4 cm en moyenne sur la SOMME.

- Les **températures** qui varient peu sont fraîches en cette fin de mois : de l'ordre de 0°C à -4°C (-4,3°C le 27 à Cottenchy) pour les minimales et de 0°C à +6°C. Les journées du 23 et du 26 restent toutefois froides.

- Le **vent** est de Nord-Est dominant faible à modéré puis il revient Nord-Ouest à compter du 27. De nouvelles rafales se produisent les 26 et 28, comprises entre 60 et 65 km/h.

Bulletin CLIMATOLOGIQUE Mensuel

80 SOMME

FEVRIER 2006

Numéro ... - Prix 4.2 €

Caractère dominants du mois

Mois pluvieux, avec un excédent de 20% à 120% par rapport à la normale. Ce mois est également froid, avec un déficit de 1 à 2 degrés. Nous battons un record de durée d'insolation la plus faible. Beaucoup de brouillard avec 11 jours, 2 à 6 jours de neige et 3 à 6 jours de vent supérieur à 60 km/h.

Précipitations

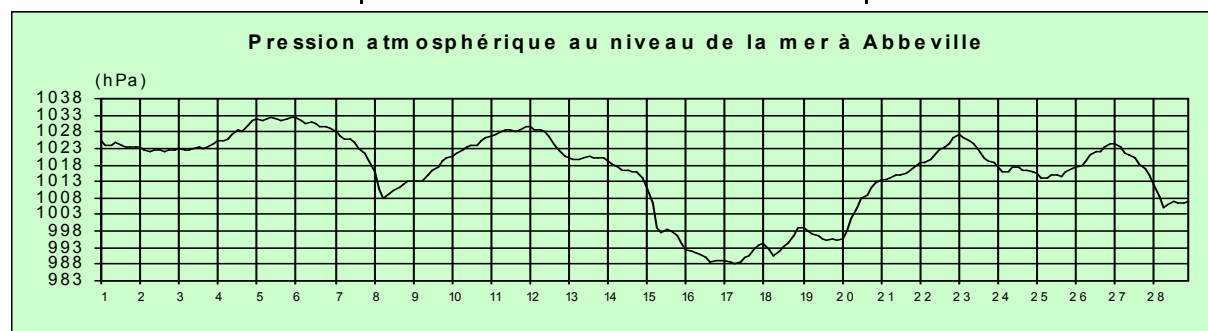
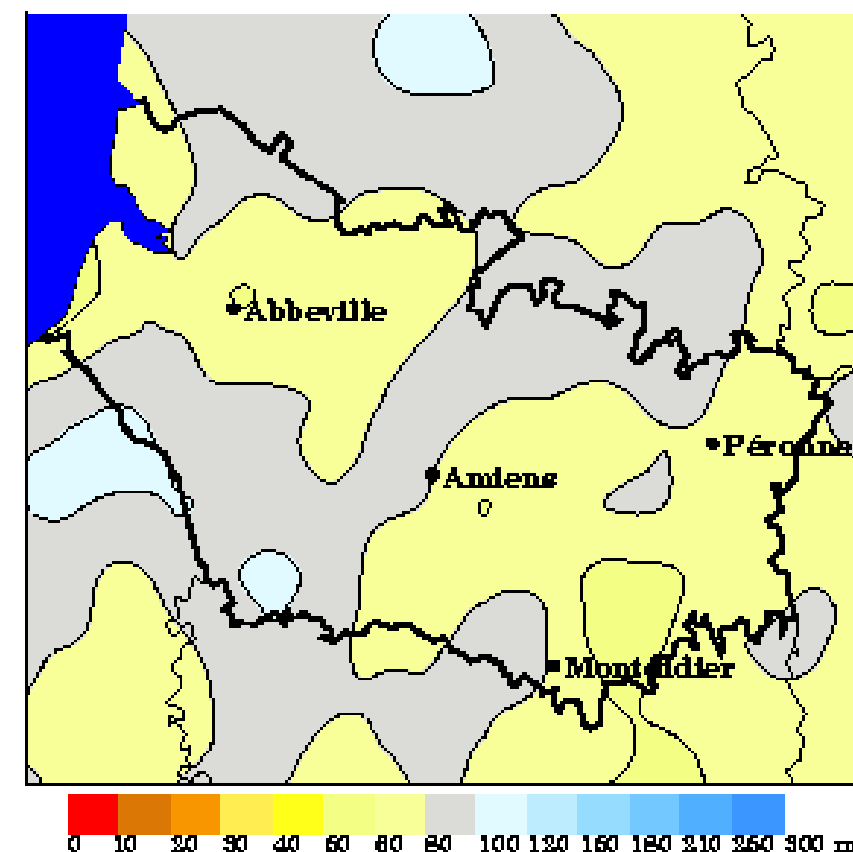
Mois très pluvieux avec un excédent par rapport à la normale de 20% à 120%. On remarque une période très pluvieuse entre le 12 et le 20 avec des cumuls journaliers parfois importants, 25 mm au Translay, 24 mm à Oisemont, 23 mm à Poix de Picardie, Buigny les Gamaches, 21 mm à Feuquières en Vimeu, 20 mm à Grivesnes et Noyelles sur Mer. Du 1^{er} au 11, période sèche avec un jour de pluie. Après le 21, on note 6 jours de pluie, mais peu marquées.

Températures

Mois froid avec, en moyenne, un déficit de 1 à 2 degrés par rapport à la moyenne, -2 degrés à Oisemont, Rouvroy en Santerre, Epehy, Vron et Bernaville. Cela se ressent aussi bien sur les minimales avec un écart de -1 à -2 degrés, que sur les maximales, le déficit allant parfois jusque 3 degrés (-2.8 degrés à Bernaville).

Insolation

Mois peu ensoleillé avec un déficit d'ensoleillement de 66%, 27 heures contre 80 heures, en moyenne. Pour la période 1971-2005, c'est le nouveau record, l'ancien record étant de 35 heures. Nous avons subi 10 jours sans soleil.



Bulletin CLIMATOLOGIQUE Mensuel

Édité par METEO-FRANCE
Centre Départemental de la Somme
Route d'HESDIN
80100 ABBEVILLE
Avec le Concours du Conseil Général de la SOMME
Directeur de publication : Jean-Pierre GOUBET

téléphone : 03.22.25.39.80
télécopie : 03.22.25.39.81

Dépôt légal 2005

Prenez le temps d'un coup de fil ...
d'une connexion ...
Internet

Prévisions à 7 jours sur tous départements au numéro court : 3250 (tarif 0,34 €/mn)
Prévisions à 7 jours sur votre département au 08 92 68 02 80 (tarif 0,34 €/mn)
3615 METEO (tarif 0,34 €/mn)
<http://www.meteo.fr>

Conformément à la loi sur la propriété intellectuelle du 1er juillet 1992, l'information ci-dessus appartient à METEO-FRANCE. Le tarif indiqué couvre les cas d'utilisation interne ou à usage final par le client. En cas d'affichage, de rediffusion ou de revente de tout ou partie du bulletin climatologique mensuel, de fourniture de services à valeur ajoutée à partir des données publiées, une autorisation écrite préalable et un devis doivent être impérativement demandés à METEO-FRANCE.

METEO FRANCE

Faits marquants

On relève 5 jours de chute de neige, beaucoup de brouillard avec 2 à 11 jours.

Nouveau record d'insolation avec 27 heures, seulement.

Rafales de 102 km/h, à Cayeux-sur-Mer, le 15.

METEO FRANCE

précipitations

Seconde décade pluvieuse

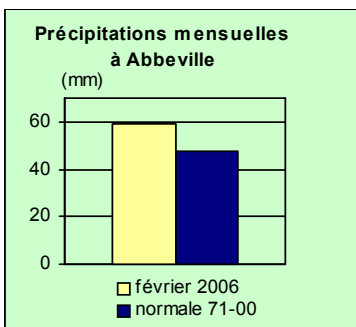
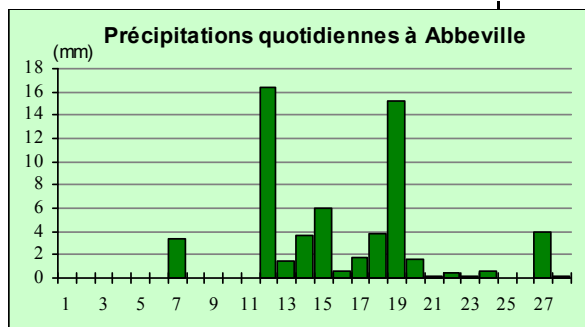
Le mois est très pluvieux.

Ces pluies sont très variables suivant l'endroit sur le département, mais sont bien ciblées : une période humide, du 12 au 24, est encadrée par 3 journées humides, les 7, 27 et 28.

Concernant les cumuls mensuels, on observe une zone humide s'étendant du Vimeu à l'Ouest du Plateau Picard puis en remontant vers le Doullennais.

On trouve dans cette zone le secteur le plus pluvieux du département, il est voisin de Poix de Picardie.

Les excédents atteignent 20% à 120%. Grivesnes détient le record, 121%, avec 93 mm contre 42 mm en moyenne. 93 mm est le nouveau record, l'ancien étant de 91 mm en 1990. Ailly-sur-Noye et Poix de Picardie sont dans la même situation avec un excédent de 78% à 82%. A Poix de Picardie, on relève 100 mm contre 56 mm en moyenne, ce qui place cette valeur entre le quintile humide et le maximum. Pour Ailly-sur-Noye, 73 mm contre 40 mm, ce qui place cette commune également entre le quintile humide et le maximum. Les excédents les plus bas du département sont observés à Domqueur avec 69 mm contre 57 mm d'habitude, Rouvroy-en-Santerre avec 52 mm contre 42 mm et Epehy, 72 mm, soit 21% de plus que la moyenne. On détecte une seule zone faiblement déficitaire, Bernaville, 66 mm contre 69 mm, soit un déficit de 5%.



Postes les plus arrosés

	Décade 1	Décade 2	Décade 3	Mois
Poix-de-Picardie	1.7	89.6	9.0	100.3
Morvillers-st-Saturnin	4.4	79.0	15.8	99.2
Buigny-les-Gamaches	5.4	81.1	11.3	97.8
Le Translay	5.5	78.8	11.7	96.0
Grivesnes	2.5	77.5	12.5	92.5

La 1^{ère} décade est sèche avec un seul jour de pluie significative, ce qui la place le plus souvent entre le quintile sec et le minimum. A Grivesnes on relève 3 mm, loin des 16 mm de moyenne, à Ailly-sur-Noye 2 mm contre 15 mm, au Plessier-Rozainvillers 2 mm contre 16 mm.

La 2^{ème} décade voit la quasi-totalité du cumul mensuel. Les quantités sont 4 à 5 fois supérieures à la moyenne, avec parfois des records pulvérisés, notamment à Grivesnes, 78 mm, ancien record 54 mm, 63 mm au Plessier-Rozainvillers contre 56 mm en 1990, 90 mm à Poix-de-Picardie contre 79 mm. On note deux

journées où les pluies atteignent 15 à 25 mm par endroits, les 12 et 19.

La 3^{ème} décade, sans être sèche, est peu pluvieuse avec 5 jours de pluies significatives. Vaudricourt se situe entre le minimum et le quintile sec, avec 3 mm, Poix-de-Picardie et Rue, entre le quintile 1 et la médiane avec respectivement 9 mm et 5 mm. Les postes les plus pluvieux sont Talmas, 15 mm, Harbonnières et Morvillers-saint-Saturnin, 16 mm.

Phénomènes divers

Brouillard :

Nombreux jours de brouillard, en début de mois, entre le 1 et le 7.

Grêle :

Au Translay et à Villers-Carbonnel de la grêle a été notée le 28.

Neige :

Episode neigeux, du 21 au 28, avec des épaisseurs de 1 à 4 cm. C'est à Molliens-Dreuil qu'a été relevée la hauteur de 4 centimètres.

températures

Froid...Chaud...Froid...

Le mois est froid avec un déficit de 1 à 2°C de la température moyenne.

On observe quelques jours sans dégel : 1 jour à Abbeville, Bernaville, Dury-les-Amiens et Epehy le 1 ou le 2 février, 2 jours à Amiens, Saint-Gratien et Rouvroy-en-Santerre et 3 jours à Harbonnières.

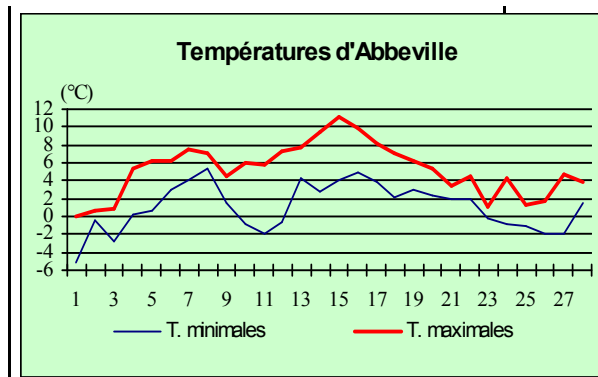
Les jours de gelées nocturnes sont nombreux, 9 à 14 jours.

Concernant les températures minimales, on relève 3 périodes froides, du 1 au 3, du 10 au 12, et la plus longue, du 23 au 28.

La 1^{ère} décade est froide, l'écart à la normale atteint 0.9°C à 2.3°C, -2.3°C pour Vron avec -0.9°C contre 1.4°C.

Cette décade se situe entre le quintile froid et le minima.

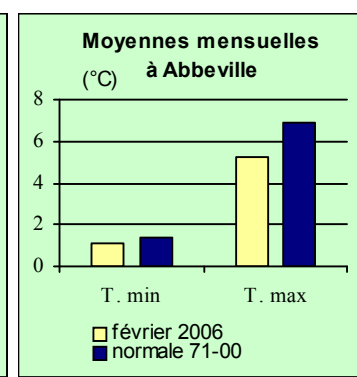
La seconde décade est plus chaude de 0.4°C à 2°C avec des exceptions à Epehy, Oisemont et Rouvroy-en-Santerre



conformes à la médiane. La 3^{ème} décade est de nouveau froide, les écarts allant de 1°C à 3°C.

Enfin, les températures maximales sont en moyenne mensuelle proches de la médiane.

Celles de la 1^{ère} décade sont froides avec un déficit allant jusqu'à 2 à 4°C, celles de la 2^{ème} décade sont en excédent de 0.4°C à 2.3°C.



La 3^{ème} décade a des températures maximales à nouveau froides, mais les écarts sont plus marqués qu'en 1^{ère} décade avec 4 à 5°C.

insolation

Record battu

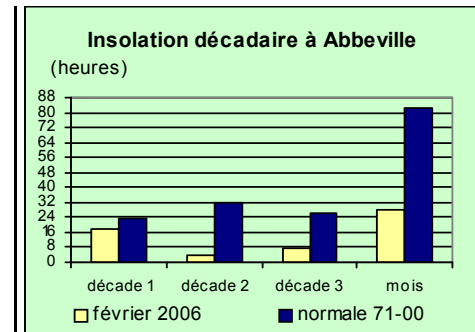
Avec 28 heures d'insolation ce mois est exceptionnellement peu ensoleillé. Le record est battu, l'ancien record étant de 35 h en 1979.

La durée d'insolation de la 1^{ère} décade est de 17 heures contre 23 h en moyenne, elle se situe entre le quintile 1 et la médiane.

Les deux autres décades avec 3 heures

contre 31 h d'habitude et 7 h contre 27 h. sont très peu ensoleillées.

L'insolation de la 2^{ème} décade est proche du minima, la 3^{ème} décade quant à elle est assez éloignée du record de 2 h relevé en 1994.



vent

Deux dominantes

Les directions dominantes sont Nord-Est à Est-Nord-Est puis Ouest à Ouest-Nord-Ouest.

Nous subissons 4 à 6 jours de vent supérieur à 60 km/h sur la bande littorale, et 1 à 3 jours de vent supérieur à 60 km/h dans l'intérieur.

Les journées de vent fort se produisent les 8, du 15 au 17 et les 27 et 28.

La rafale départementale la plus forte est de 102 km/h le 15, elle a été relevée à Cayeux-sur-Mer.

